

ECN 122: Øvingsoppgavesett 7 – Eirik sine svarforslag

Langsiktig vekst, velferd og fordeling

Oppgave 7.1: Kortere spørsmål

- (a) Piketty sin formel $r > g$ innebærer

Svar: At forskjellene øker når avkastninga på kapital, r , er større enn veksten i økonomien g .

- (b) Hvorfor oppstår dette resultatet?

Svar: Fordi eierskap til kapital er skeivfordelt (en "rik person" eier meir kapital enn en "fattig person")

- (c) Regjeringa sitt utgangspunkt i Fordelingsmeldinga er *Verdier må skapes før de kan fordeles*. Hvorfor er dette utsagnet ikke i tråd med moderne makroøkonomisk teori.

Svar: Fordi en styrking av kjøpekrafta eller en auke i det offentlige forbruket fører til at samla etterspørsel auker. I et aggregert marked er det likevekta $\{p, Y\}$ som bestemmer størrelsa på BNP (Y), dvs. når samla etterspørsel auker, auker også det samla tilbudet.

- (d) Under hvilke forhold kan en slik politikk føre til høg inflasjon og lågere auke i BNP?

Svar: Når økonomien er ved tilnærma full kapasitetsutnyttning, dvs. at tilbudskurva er relativt prisinelastisk.

- (e) Hva slags tiltak kan dempe risikoen for den situasjonen som beskrives i (d):

Svar: Høgere skatter, fortrinnsvis på de som tjener mest/eier mest kapital, for å dempe samla etterspørsel.

- (f) Hva meines med *inkluderende vekst*?

Svar: At veksten bidrar til jamnere fordeling gjennom meir lik tilgang på helsetjenester og utdanning, auka sosial mobilitet, likestilling (reduksjon i diskriminerende atferd som følge av kjønn, etnisitet, livssyn, osv.).

- (g) Hvordan kan *inkluderende vekst* bidra til høgere BNP/innbygger? Illustrer med et eksempel.

Svar: Formelen $\frac{BNP}{B} = \frac{BNP}{EMP} \frac{EMP}{B}$ synliggjør mulighetene. Meir lik tilgang på helse-tjenester og utdanning fører til at **arbeidsproduktiviteten** auker, mens likestilling og fravær av diskriminering auker **sysselsettingsgraden**. Eksempel: fleire barnehageplasser auka deltakelse i arbeidslivet for kvinner (som tradisjonelt var opptatt med barnepass), dvs. **sysselsettingsgraden** gikk opp.

- (h) Hvordan kan *inkluderende vekst* redusere framtidig BNP/innbygger?

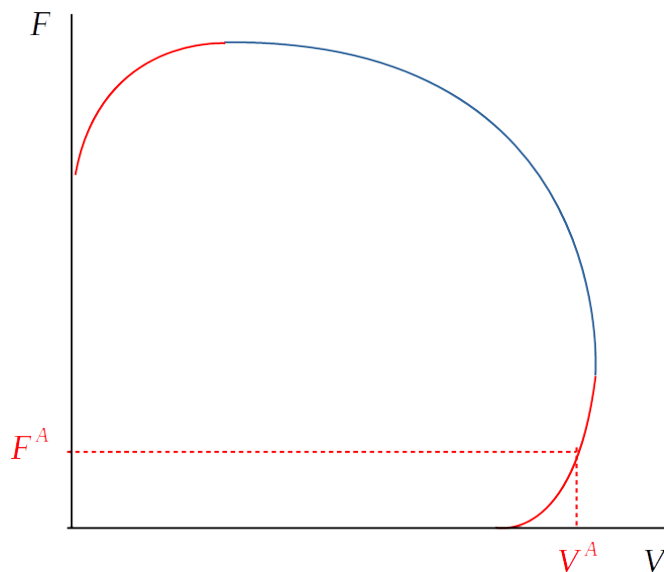
Svar: Ved at det samla forbruket, $C + G$, blir for høgt, dvs. at investeringene faller, jf. nasjonalregnskapslikninga $Y = C + G + I$, og framtidig produksjonskapital vokser mindre enn det som er ønskelig. I likevekt: $I = \Delta K$: K vokser mindre $\rightarrow K/L$ vokser mindre og arbeidsproduktiviteten vokser seinere enn den ellers ville ha gjort.

Oppgave 7.2: Forholdet mellom fordeling og vekst

Anta at følgende produksjonsmulighetsområde beskriver forholdet mellom to politiske målsettinger; fordeling F ($= 1 - \text{Ginikoeffesient}$) og velstand V ($= \text{BNP/innbygger}$).

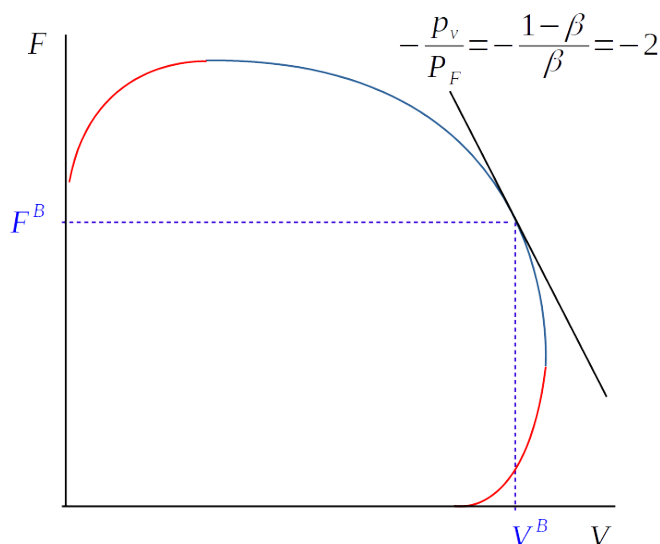
Til info.: Et produksjonsmulighetsområde viser hva som er oppnåelig kombinasjoner av ulike goder ved en **gitt ressursinnsats**. Her er godene litt uvanlige: politiske målsettinger om jammere fordeling (lågere Ginikoeffesient), F , og høyere materiell velstand, V . Anta at politikerne kun har disse to målsettingene.

- (a) Hvorfor er det ikke rasjonelt å velge ei sammensetting av de to målsettingene F og V på de røde segmenta, f.eks. kombinasjonen $\{F^A, V^A\}$?



Svar: Fordi langs de røde segmenta er det mulig å få både høyere materiell velstand, V , og jammere fordeling, F , ved samme ressursinnsats. Dvs. at politikerne ikke trenger å oppgi noe av den ene målsettinga for å oppfylle meir av den andre målsettinga.

- (b) La β være den politiske vektlegginga av fordeling, F , og $1 - \beta$ være vektlegginga av materiell velstand, V . Sett at $\beta = 1/3$. Hva er da den optimale fordelinga mellom fordeling og velstand? Vis grafisk. Tips: se på forholdet mellom de politiske målsettingene som ei relativ prislinje.



Svar: Forholdet mellom de to målsettingene er gitt ved $\frac{1-\beta}{\beta} = \frac{(1-1/3)}{1/3} = 2$. Det gir ei "relativ prislinje" med stigningsforholdet 2, som igjen gir løysinga $\{F^B, V^B\}$.

Merknad: Det blir lettere sette opp den "relative prislinja" rett (= hva skal i teller og nemner), vis du husker at det som er det som er mest verdt for beslutningstakeren skal vektlegges meir.

- (c) Politikere og andre beslutningstakere mangler ofte den typen preferanser som ligger til grunn for løysinga i (b). I stedet hører vi utsagn som at fordelinga må bli bedre uttrykt som et måltall for fordeling, $F' > F^C$, der F^C er den opprinnelige fordelinga og kombinasjonen $\{F^C, V^C\}$ er på det blå segmentet av fronten til produksjonsmulighetsområdet. (i) Vis grafisk hvordan dette virker inn på velstanden.
- (ii) Gjenta dette for et enda sterkere måltall for fordeling, $F'' > F'$ der $F'' - F' = F' - F^C$. Vis den grafiske effekten av av dette skjerpa kravet på V .
- (iii) Hva kan du konkludere om virkninga av et skjerpa fordelingskrav på velferden? Hvordan vil du generalisere virkningene du ser i (i) og (ii)?

Svar: (i) Kravet om bedre fordeling $F' > F^C$ fører til at velstanden reduseres fra V^C til V' .

(ii) Ytterligere skjerping i kravet om bedre fordeling, $F'' > F'$ fører til en ytterligere nedgang i velstanden fra V' til V'' .

Reduksjonen i velstand er større ved skjerping av kravet fra F' til F'' enn fra den opprinnelige situasjonen, V^C til V' :

$$V'' - V' > V' - V^C.$$

(iii) Generell formulering: Kostnadene med ei bedring av en standard auker jo bedre standarden er i utgangspunktet. Eller enda meir uttrykt i økonomiske termer: De marginale kostnadene ved ei standardforbedring auker jo bedre standarden er i utgangspunktet.

Merknad: Dette er et kjent resultat fra beskranka optimering: Skyggeprisen (= de marginale kostnadene) på ei skranke auker etter hvert som skranka blir meir restriktiv.

