

ECN 122: Øvingsoppgavesett 5 – Eirik sine løysingsforslag

Utfordringer for norsk økonomi på lang sikt

Oppgave 5.1: Korte faktaspørsmål

(a) Definisjon på Hollandsk sjuke:

Svar: Forbruk av inntektene fra en ikke-fornybar ressurs rammer konkurranseutsatt sektor.

(b) Handlingsregelen innebærer at:

Svar: Man kan ikke overføre meir til statsbudsjettet fra «oljefondet» enn at verdien til fondet opprettholdes.

(c) Grunnrente er:

Svar: Ekstra avkastning fra primærproduksjon (Merknad: i utvida betydning, også ekstra avkastning fra gunstig lokalitet, f.eks. for en butikk eller bensinstasjon)

(d) *S-sektor* omfatter produksjon av varer og tjenester som:

Svar: Må produseres nært der forbruket skal skje

(e) ... og dette innebærer at *S-sektor* er

Svar: Naturlig skjerma (beskytta) fra konkurranse med import (Merknad: men det betyr ikke at sektoren er unntatt fra konkurranse, f.eks. ved at utenlandske aktører etablerer seg i landet)

(f) *K-sektor* omfatter (i) og omtales ofte som (ii) i dagelig språk.

Svar: (i) varer og tjenester som ikke produseres i *S-sektor*. (ii) *konkurranseutsatt sektor*

(f) Landbruk tilhører både K- og S-sektor fordi:

Svar: Mat kan importeres (K-gode) mens kulturlandskap er stedegent (S-gode)

(g) Ekstra inntekter fra «oljesektoren» og fra avkastning av «oljefondet» har tilnærma samme virkning på norsk økonomi fordi:

Svar: De auker innenlandsk kjøpekraft (KMK-kurven skifter utover) slik at sysselsettinga auker i *S-sektor* og reduseres i *K-sektor*. Merknad: Disse effektene forsterkes av at den norske krona blir sterkere enn den ellers ville vært, noe som også bidrar til vanskeligere vilkår for *K-sektor* (dyrere eksport og billigere import).

(h) Det høge lønnsnivået i Norge skaper noen utfordringer i norsk økonomi, spesielt i *K-sektor*. Hvordan kan man bremse nedgangen i sysselsetting i *K-sektor*?

Svar: Gjennom tiltak for å auke arbeidsproduktiviteten (husk den marginale arbeidsproduktiviteten er lik reallønna i likevekt). Slike tiltak kan være auke i humankapitalen (utdanning og bedriftsintern opplæring), tufta på endogen vekstteori (meir næringslivsvennlig politikk, som f.eks. forenkla rapportering og byråkrati for bedriftene) og å auke *K/L*-forholdet gjennom auka investeringer. Det siste fører imidlertid kun til auka velferd viss avkastninga av den investerte kapitalen er høgere gjennom investeringene i *K-sektor* enn gjennom anna bruk (høgere alternativverdi).

Oppgave 5.2: Oljen sitt inntog i norsk økonomi og virkninger på arbeidsmarkedene

Merknad: samme oppgave som fra tilsvarende tema i ECN 120, men mange feileksamensvar på tema gjør at det gjentas

- (a) Forklar kort virkninga av introduksjon av en ny høglønna sektor, som olje- og gassindustrien, på arbeidsmarkedene.

Svar: En ny sektor med høy lønnsevne vil virke forskjellig på K- og S-sektor i økonomien. S-sektor omfatter produksjon av varer og tjenester som må produseres nært den som skal bruke varene eller tjenestene, dvs. at det er mulig å auke lønningene i S-sektor uten at arbeidsplassene forsvinner som følge av konkurranse med utenlandske vare- og tjenesteprodusenter.

K-sektor omfatter varer og tjenester som like gjerne kan produseres i utlandet som innenlands. Det betyr at høyere lønn i K-sektor fører til at det blir vanskeligere å konkurrere på eksportmarkedene eller med importerte varer. Følgelig vil sysselsettinga i K-sektor synke. Noen av disse får jobb den nye bransjen som er kommet til, mens andre går over til S-sektor fordi høyere kjøpekraft i befolkninga (med en ny høgtlønna bransje auker gjennomsnittslønna i samfunnet) gjør at etterspørselen etter varer og tjenester fra S-sektor også auker.

Totalvirkninga blir: færre ansatte i K-sektor (noen går til den nye bransjen og noen går til S-sektor) og fleire ansatte i S-sektor.

- (b) Forklar *Hollandsk sjuke* ved hjelp av K- og S-sektor-rammeverket.

Svar: Den korte/populære definisjonen på *Hollandsk sjuke* er "Konkurranseutsatt sektor rammes av forbruk av inntektene fra en ikke-fornybar naturressurs".

Inntektene fra en ikke-fornybar naturressurs gir ei ekstra grunnrente som bl.a. bidrar til å heve det generelle lønnsnivået i økonomien. Høyere lønn rammer K-sektor, jf. svaret i (a) ved at sysselsettinga reduseres.

- (c) Hvordan kan *Handlingsregelen* bidra til å redusere risikoen for *Hollandsk sjuke*?

Svar: *Handlingsregelen* innebærer at man ikke kan overføre meir enn 3% av verdien av Statens pensjonsfond utland (SPU) til statsbudsjettet.

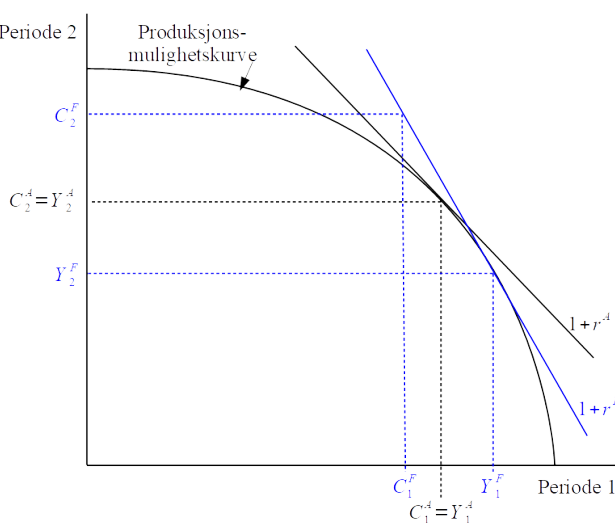
I situasjoner hvor det er stort (politisk) press på å auke de offentlige utgiftene, kan handlingsregelen derfor sette et tak på de totale overføringene og dermed bidra til at den samla etterspørselen i økonomien ikke vokser så mye som den ellers ville ha gjort. Høg samla etterspørsel fører normalt til høyere lønninger, og virkninga av høyere lønninger har vi allerede analysert i (a).

Oppgave 5.3: Kapitalmobilitet

Ta utgangspunkt i graf figuren for kapitalmobilitet og høyere avkastning i utlandet enn i innlandet ($r^F > r^A$) fra videoen *Internasjonal kapitalmobilitet*. Figuren er gjentatt under.

Forklaring til figuren:

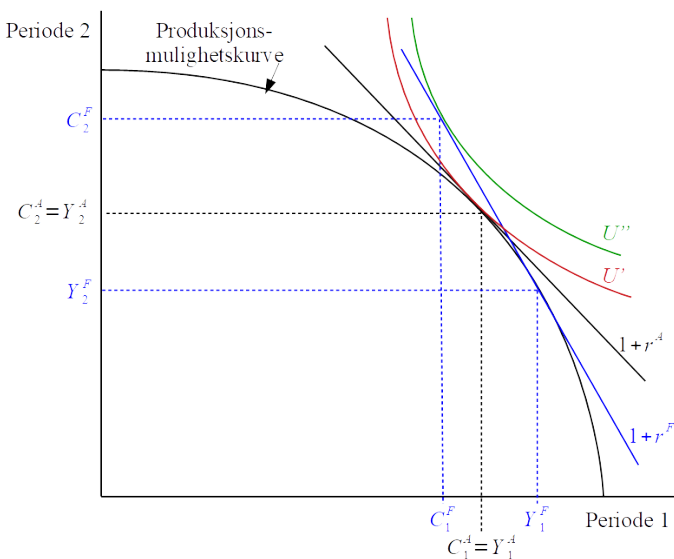
- Produksjonsmulighetskurve over 2 perioder
- C_t^A forbruk periode t under autarki
- Y_t^A produksjon periode t under autarki
- Y_t^F produksjon periode t under kap.mob.
- C_1^F valgt forbruk i periode 1 (differansen $Y_1^F - C_1^F$ er valgt sparing i utlandet)



- (a) Med bruk av indifferansekurver vis at den samla velferden i økonomien har auka gjennom å investere i utlandet i stedet for i innenlandsøkonomien. Forklar kort svaret ditt.

Svar: Under autarki er produksjonsmulighetskurven gitt konsummulighetskurven. De to indifferansekurvene (iso-nyttekurvene) viser situasjonen uten sparing i utlandet (U' som tangererer KMK i $\{C_1^A, C_2^A\}$) og med sparing i utlandet (U'' som tangererer rentelinja ($1+r^F$) i $\{C_1^F, C_2^F\}$). Vi ser at U'' ligger utafor (lenger mot nordøst) enn U' , dvs. at velferden er høyere med sparing i utlandet.

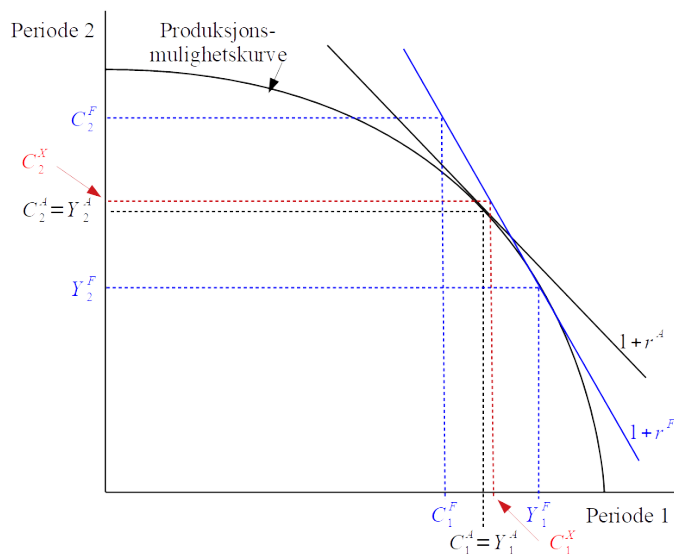
Merknader: (i) indifferansekurver (som kan forstås som høgdekurver i et kart) ikke skal krysse hverandre, og (ii) de skal tangere konsummulighetskurvene i optimum. Med sparing i utlandet er konsummulighetskurven gitt ved rentelinja ($1+r^F$).



- (b) Mange er skeptiske til på nyttefunksjoner og indifferansekurver. Vis hvordan du med å endre forbruket i de to periodene kan vise at velferden må auke med sparing. Forklar svaret ditt.

Svar: Gjennom å redusere forbruket med sparing i periode 1 litt til C_1^X , men slik at det fortsatt er høyere forbruket i autarki (C_1^A), blir det mulig å ha høyere forbruk i begge periodene. Tom for skeptikere, bør det være lett(?) å akseptere at viss internasjonal sparing gjør det mulig med høyere forbruk i begge periodene enn under autarki, dvs. $C_1^X > C_1^A$ og $C_2^X > C_2^A$, må velferden auke. Se figuren til høyre.

Merknad: Denne løysinga trenger ikke å være optimal. Den er fortsatt gitt ved indifferansekurvene i (a), og avhenger også av hvor mye større kapitalavkastninga i utlandet (r^F) er enn innenlands (r^A).



- (c) En mulig konsekvens internasjonal kapitalmobilitet er redusert innenlandsk investering, noe som kan føre til at antallet sysselsatte i K-sektor fortsetter å synke mens antallet sysselsatte i S-sektor fortsetter å auke. Hvilke problemer kan det skape for innenlandsøkonomien?

Svar: Man blir veldig avhengig av at kapitalavkastninga på utenlandsformuen holder seg høy. Fallende internasjonal kapitalavkastning fører til ei flatere renteinntektskurve ($1+r^F$), dvs. at den framtidige konsummulighetskurva blir liggende nærmere rentekurva under autarki ($1+r^A$). Da er vi igjen avhengige av høyere aktivitet i K-sektor. Viss det tar tid å bygge opp aktivitet i K-sektor, kan vi ende opp med et stort fall i den innenlandske velferden.

- (d) Hva er de forventa globale velferdsvirkningene av internasjonal kapitalmobilitet? Forklar svaret ditt kort.

Svar: Den globale velferden auker fordi investeringene skjer der den forventa avkastninga er størst. På sikt vil avkastninga med internasjonal og nasjonal investering utjamne seg til man treffer ei likevekt der $r^F = r^A$.

Oppgave 5.4: Petroleumssektoren

Norge har betydelige inntekter fra olje- og gassektoren. Vedvarende låg etterspørsel i verdensmarkedene vil sannsynligvis føre til at olje- og gassprisene holder seg låge i noen år framover.

- (a) Hvordan påvirker dette drifta i petroleumssektoren og hvilke føringer bør det få for den økonomiske politikken?

Svar: Vi ser allerede fallende aktivitet innafor sektoren og de bransjene som leverer varer og tjenester til olje- og gassektoren. Dette fører til redusert sysselsetting. Ca 80 000 personer jobber i petroleumssektoren og relaterte bransjer (ca 2.5% av arbeidsstyrken slik at f.eks. ei halvering av sysselsettinga utgjør 1.2-1.3 % auke i arbeidsløysa). Eventuell støtte til sektoren avhenger av om man forventer at sektoren er langsiktig lønnsom eller ikke. Mange av de som jobber i sektoren har høg kompetanse, dvs. at de sannsynligvis vil være etterspurt arbeidskraft i andre sektorer. Slik sett er direkte driftsstøtte til olje- og gassektoren ikke spesielt fornuftig økonomisk politikk på mellomlang sikt.

- (b) Hvordan påvirker dette investeringene i petroleumssektoren og offentlig støtte til investeringer i sektoren?

Svar: De faller. Dette er ikke et stort problem på lang sikt i forhold til utvikling av norsk næringsliv. Tiltak for reduserte utslipp av klimagasser tilsier at etterspørselen etter olje og gass forblir låg i overskuelig framtid ==> liten grunn til å støtte olje- og gassinvesteringer. Merknad: her gjorde Stortinget et lite klokt vedtak våren 2020), noe som fleire samfunnsøkonomer allerede har pekt på.