



ECN 122

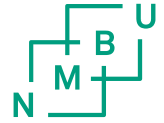
Pris- og lønnskurver

Spesielt egna rammeverk for å analysere forhandlingsstyrke ved lønnsforhandlinger ved ufullkommen konkurranse

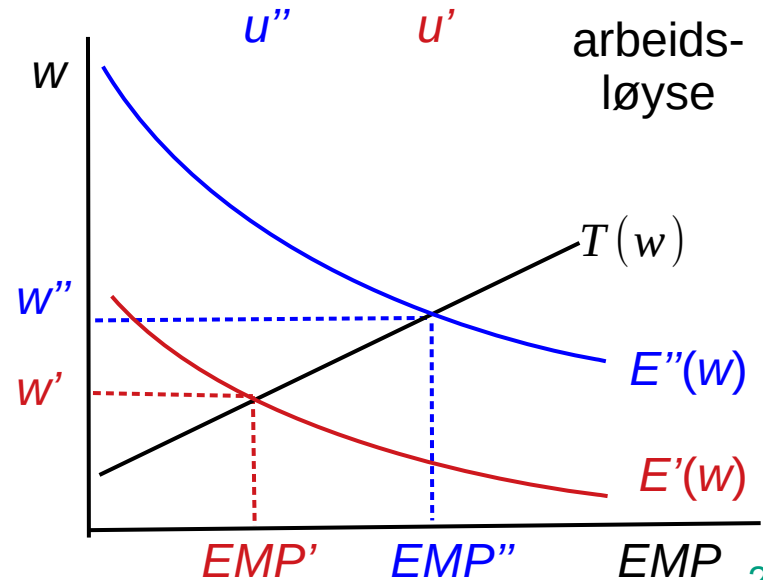
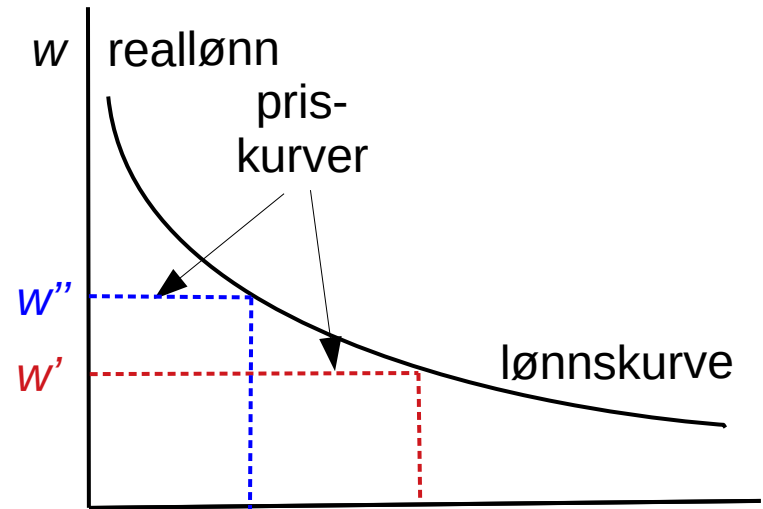
Innhold

- oversikt over rammeverket
- priskurver – egenskaper og utledning
- lønnskurver – egenskaper og utledning
- oppsummering – rammeverket + betydninga av presise forventninger

Pris- og lønnskurver



- Alternativ framstilling av arbeidsmarkedene
 - lettere analyse lønnsfastsettelse m/ ufullstendig konkurranse
 - ulemper:
 - ◆ vanskeligere å forstå?
 - ◆ arbeidsløyse i stedet for sysselsetting
 - ◆ krever naturlig arb.-løyse for meningsfull analyse



Priskurva (1)

- Definisjon $w = \frac{A}{1+m}$ (6.3)

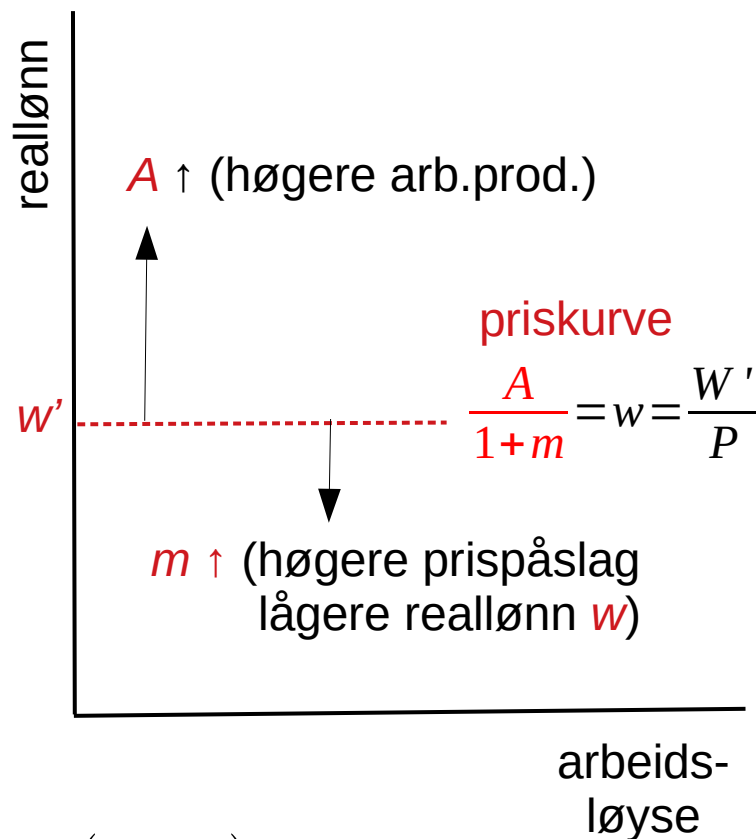
- A : arbeidsproduktivitett
- m : prispåslag
 - ♦ høg $m \rightarrow$ større markedsrett i prod.marked \rightarrow større prispåslag

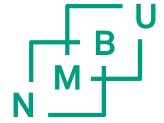
- Merknader

- m : måler også lønnsandelen av BNP (6.2+)

- $PQ = (1+m) \frac{W}{A} Q = \frac{(1+m)W}{Q/L} Q = (1+m)WL$

eks.: $m=1/2 \rightarrow$ arbeid utgjør $2/3$ av $BNP (= PQ)$





... priskurva (2) - utledning

- Komme fram til: $w = \frac{A}{1+m}$ (6.3)
- BNP-volum Q (boka Y) m konstant kapital:
 $Q = AL$ (6.1)
 - A : total faktorproduktivitet = arb.produktivitet Q/L
 - L : arbeidsforbruk (sysselsetting)
 - lineær funksjon av arb.kraftforbruk (OK antakelse for små endringer i sysselsetting)
- Arbeidskostn. pr. prod. enhet $\frac{WL}{Q} = \frac{WL}{AL} = \frac{W}{A}$ (6.2)
- Fast prispåslag m på arb.kost \rightarrow produktpris
$$P = \frac{(1+m)W}{A} \Rightarrow A = (1+m) \frac{W}{P} = (1+m)w \Rightarrow w = \frac{A}{(1+m)}$$

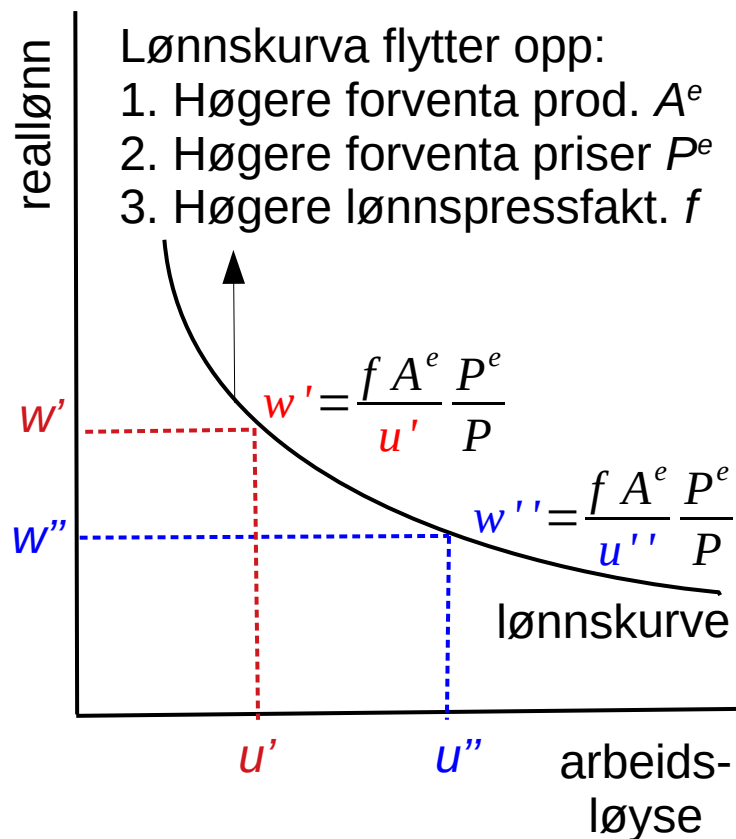
Lønnskurva (1)

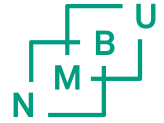
- Definisjon: $w = \frac{f A^e P^e}{u P}$ (6.5)

- A^e : forventet produktivitet
- P^e : forventet produktpris
- f : lønnspressfaktor = forhandlingsstyrke fagfor.

- Merknader

- fallende funksjon i arbeidsløyse $u \leftarrow$ (høg $u \rightarrow$ mindre etterspørsel arb.kraft \rightarrow lågere lønn alt anna likt)
- Reallønna basert \leftarrow forventet priser P^e og arb.prod A^e





... lønnskurva (2)

- Komme fram til: $w = \frac{f A^e P^e}{u P}$ (6.5)
- Lønn forhandles i forkant av når arbeid skjer
 - forhandler om nominell lønn $W = wp \rightarrow$
 - $W = w P = \frac{f A^e P^e}{u P} P = \frac{f A^e}{u} P^e$
- Lønnsdrivere
 - forv. arbeidsproduktivitet (høgere $A^e \rightarrow$ arb.givere aksepterer høgere lønnskrav)
 - forv. (konsum)priser (høgere $P^e \rightarrow$ arb.takere krever høgere nominell lønn for å unngå tap av kjøpekraft)
 - lønnspressfaktoren f

Likevekt – lønns- og priskurver

- Likevektslønn w' og arbeidsløyse u' :

- Priskurva (6.3): $w = \frac{A}{1+m}$

- Lønnskurva (6.5) $w = \frac{f A^e P^e}{u P}$

$$\frac{A}{1+m} = w = \frac{f A^e P^e}{u P} \Rightarrow u = (1+m) f \frac{A^e P^e}{A P}$$

Korrekte forventninger ($A^e = A, P^e = P$) \rightarrow

$$u = (1+m) f$$

Tilnærma korrekte forventninger om produktivitet A^e og priser P^e viktig for at lønna ikke skal settes slik at den skaper alvorlig ubalanse i arb.markedet